

# »STICKE«

Skab bæredygtige  
løsninger på komplekse  
sundhedsudfordringer  
med en systemorienteret  
tilgang

**midt**  
regionmidtjylland

Steno Diabetes Center  
Aarhus



Steno Diabetes Center  
Copenhagen



AARHUS  
UNIVERSITET

INSTITUT FOR FOLKESUNDHED

## Hvorfor anvende en systemorienteret tilgang?

### EN FÆLLES FORSTÅELSE

Komplekse sundhedsudfordringer, eksempelvis overvægt og fysisk inaktivitet, er multifaktorielle. Det vil sige, at flere faktorer har indflydelse på både problemets opståen og løsning.

En systemorienteret tilgang kan medvirke til at skabe en fælles forståelse for de mange faktorer i systemet. Samtidig kan en systemorienteret tilgang, der bruges lokalt, øge lokalt engagement og kapacitet til at skabe forandring og bæredygtige løsninger af problemet.

STICKE er et værktøj, der kan systematisere processer i en systemorienteret tilgang.

### KOMPLEKSE SUNDHEDSUDFORDRINGER

Komplekse eller »uhåndterbare« sundhedsudfordringer skabes af mange faktorer, der tilsammen udgør et system. Sådanne faktorer påvirker ofte sundhedsforhold og -adfærd på forskellige niveauer. Men de influerer også hinanden og kan derfor være vanskelige at håndtere på en simpel måde.

### KOMPLEKSE SUNDHEDSUDFORDRINGER KENDETEGNES OFTE VED, AT

- de er vanskelige at definere entydigt
- de har mange årsager, der påvirker hinanden
- de er dynamiske og ændrer sig over tid
- de har flere løsninger
- de har et komplekst socialt sammenspil
- de sjældent løses i en enkelt forvaltning og/eller afdeling, men kræver en helhedsorienteret og koordineret tilgang.

Overvægt er et eksempel på en kompleks, multifaktoriel sundhedsudfordring med genetik, adfærd, socioøkonomi, sociale relationer og miljø som kendte risikofaktorer og mulige forklaringer.

Den store kompleksitet i overvægt kan være en væsentlig grund til, at forebyggelse og behandling er uden overbevisende effekt, fordi mange tiltag på området ofte bygger på en sundhedsforståelse med en simpel årsag-virkning-sammenhæng og enkeltstående indsatser.

### LOKALT FORANKREDE LØSNINGER

Den systemorienterede tilgang er en potentiel, nytænkende tilgang til sundhedsfremme og forebyggelse af komplekse sundhedsudfordringer. Den anerkender kompleksiteten, skaber en fælles forståelse for det system, der forårsager udfordringen og skaber initiativer på flere niveauer, som opstår og forankres lokalt.

»Med en systemorienteret tilgang prøver vi i Randers Kommune at komme væk fra ideen om, at komplekse sundhedsudfordringer kan løses med enkeltstående indsatser.«

Christina Breddam, Sundhedschef  
Randers Kommune

## STICKE: »Systems Thinking In Community Knowledge Exchange«

STICKE er et brugervenligt softwareprogram, der kan understøtte lokalsamfund, organisationer eller større grupper i at arbejde med komplekse sundhedsudfordringer igennem en systemorienteret tilgang og sikre lokalt forankrede løsninger.

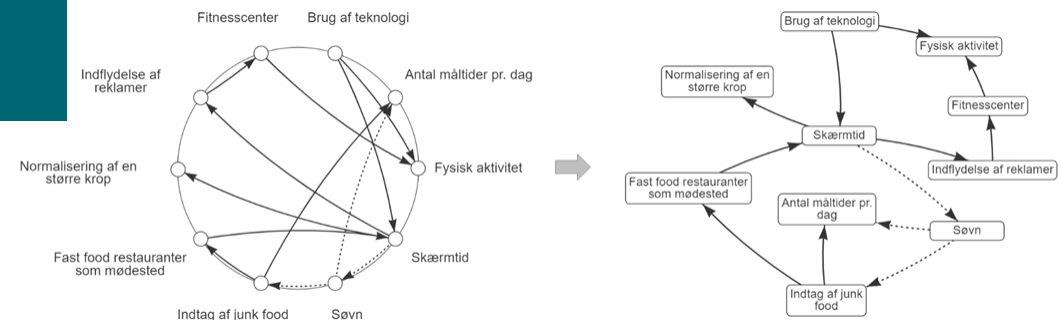
STICKE er udviklet af forskere ved Deakin University i Australien i tæt samarbejde med australske lokalsamfund. Værktøjet anvendes i stigende grad over hele verden (for eksempel i Norge, Danmark, Portugal, Holland, UK, Canada, USA og Australien).

## Lav årsagsdiagrammer med STICKE

STICKE kan hjælpe lokale aktører og interessenter med at identificere, hvad de opfatter som hovedårsagerne til et lokalt problem - fx stigende overvægt eller mistrivsel blandt børn i kommunens børnehaver - og forstå forskellige faktorerets betydning for dette problem i et systemisk samspil gennem et visuelt værktøj: et årsagsdiagram.

Årsagsdiagrammet udvikles på baggrund af en 'forbindelsescirkel', hvor aktørerne identificerer hvilke faktorer, der påvirker hinanden, og hvordan.

Herunder ses et uddrag af en forbindelsescirkel og et årsagsdiagram udviklet af en gruppe norske unge i forbindelse med et europæisk projekt om overvægt blandt unge ([www.fhi.no/en/studies/co-create](http://www.fhi.no/en/studies/co-create)).



## EKSEMPLER PÅ PROJEKTER OG INDSATSER, SOM BENYTTER STICKE

### Havndals Kooperativ: Glade og sunde børneliv

Havndals Kooperativ er en systemorienteret lokalsamfundsindsats i Havndal i den nordøstlige del af Randers Kommune. Indsatsen har til formål at arbejde for bedre sundhed og trivsel blandt børnene på den lokale skole og derigennem medvirke til at reducere forekomsten af overvægt i lokalområdet.

Randers Kommune, Aarhus Universitet og Steno Diabetes Center Aarhus samarbejder om indsatsen, hvor den systemorienterede tilgang og STICKE benyttes til at skabe en fælles forståelse og et lokalt engagement omkring arbejdet med at forbedre sundhed og trivsel blandt børnene i lokalområdet.

Havndals Kooperativ er det første af sin slags i Danmark og fungerer som en forundersøgelse (feasibility studie). Vi håber at kunne overføre de mange erfaringer fra indsatsen til et større forskningsprojekt med deltagelse af flere kommuner og lokalsamfund i Danmark.

#### For mere information kontakt:

Knud Ryom  
knudryom@ph.au.dk

Helene Kirkegaard  
helene.kirkegaard@rm.dk

### Datadreven Sundhedsfremme på Erhvervsuddannelser (Data-Sund-Eud)

Data-Sund-EUD er et nytænkende og innovativt samskabelsesprojekt mellem Steno Diabetes Center Copenhagen og Sjælland, ni erhvervsskolematrikler, fem kommuner og en række lokale partnere, herunder civilsamfund og den private sektor.

Formålet er at fremme sundhed og trivsel blandt erhvervsskoleelever og derigennem øge fastholdelsen. Det gøres ved at udvikle og implementere en bæredygtig, evidensbaseret og datadreven model til sundhedsfremme på erhvervsuddannelser.

Projektet tager afsæt i et systemperspektiv og anvender bl.a. STICKE igennem en række samskabelsesprocesser til at skabe lokalt ejerskab og forankring, involvering af relevante parter og udvikling af lokale, evidensbaserede indsatser.

Data-Sund-EUD er ligeledes et flerårigt forskningsprojekt, der skal sikre, at udviklingen og virkningerne bliver evalueret. Resultaterne skal danne grundlag for udvikling af en »Model til sundhedsfremme på erhvervsuddannelser« i Danmark. Data-Sund-EUD er startet i 2020 og kører til (minimum) udgangen af 2024.

#### For mere information kontakt:

Charlotte Demant Klinker  
charlotte.demant.klinker@regionh.dk

Lene Winther Ringgaard  
lene.winther.ringgaard@regionh.dk

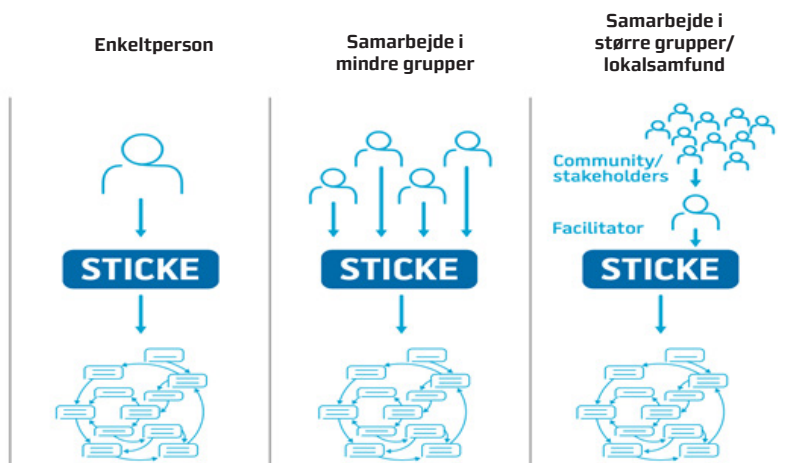
Læs mere på [www.sdcc.dk](http://www.sdcc.dk)

## Engager interessenter og understøt samarbejdet med STICKE

STICKE er yderst anvendeligt som et faciliteringsværktøj til at engagere større eller mindre grupper af interessenter og understøtte tværsektorielt og -fagligt samarbejde.

Det sker ved at identificere forskellige perspektiver, samle erfaringer og sundhedsopfattelser og opbygge en fælles forståelse for de årsager, der forårsager et komplekst problem - til gavn for alle.

Udover organisationer og grupperinger kan STICKE også bruges af enkeltpersoner til at udforske spørgsmål og områder, der er vigtige for dem.



»I Aarhus Vest oplever vi udfordringer med etniske minoriteters adgang til sundhedstilbud. Derfor samlede vi alle de gode kræfter på området og brugte STICKE som et faciliteringsværktøj. Det gav os alle et godt indblik i, hvor mange faktorer der egentlig har betydning, men vi kom også skridtet videre og fandt frem til mange gode indsatsideer, som vi nu arbejder videre med.«

Sussie Østerby, Leder Folkesundhed Aarhus Vest  
Aarhus Kommune

»STICKE er en brugervenlig softwareplatform, der kan hjælpe os og vores lokalsamfund til at forstå komplekse problemer og sikre lokalt forankrede løsninger.«

Stine Klitgaard, Koordinator for fysisk aktivitet  
Randers Kommune

### Vil du vide mere?

Vil du vide mere om STICKE eller er du interesseret i at komme med i et forsknings- eller udviklingsprojekt, hvor vi anvender STICKE?

Så tøv ikke med at kontakte os. Vi har flere medarbejdere og samarbejdspartnere, som anvender STICKE og er uddannede i den systemorienterede tilgang af Professor Steven Allender fra Deakin University, der har udviklet softwareprogrammet STICKE.

#### Steno Diabetes Center Aarhus

Jane Nautrup Østergaard, janeos@rm.dk

#### Steno Diabetes Center Copenhagen

Charlotte Demant Klinker, charlotte.demant.klinker@regionh.dk

#### Aarhus Universitet, Institut for Folkesundhed

Helle Therkildsen Maindal, htm@ph.au.dk

#### LÆS MERE

[sticke2.deakin.edu.au](http://sticke2.deakin.edu.au)



## Et samarbejde mellem

**midt**  
regionmidtjylland

Steno Diabetes Center  
Aarhus



Steno Diabetes Center  
Copenhagen



AARHUS  
UNIVERSITET  
INSTITUT FOR FOLKESUNDHED

**Steno Diabetes Center Aarhus**  
Aarhus Universitetshospital  
[stenoaarhus.dk](http://stenoaarhus.dk)